



사용 설명서

Heinzelmann CHEF-X HMCX02



신뢰해 주셔서 감사합니다!

새로운 "Heinzelmann CHEF-X" Thermo Mixer를 구매하신 것을 축하드립니다.

제품을 안전하게 취급하고 제품의 전체 범위를 파악하려면:

- 처음 사용하기 전에 이 사용 설명서를 자세히 읽으십시오.
- 안전 지침을 따르십시오.
- 이 기기는 이 사용 설명서에 설명된 대로만 사용해야 합니다. 이 사용 설명서를 참고용으로 보관하십시오.
- 이 사용 설명서를 참고용으로 보관하세요.

새로운 Thermo Mixer "Heinzelmann CHEF-X"로 많은 기쁨을 누리시기 바랍니다!

기기의 기호



이 제품의 소재는 식품에 안전합니다.

본 사용 설명서의 안내에 따라 기계를 작동하시기 바랍니다. 그렇지 않을 경우 제품 보증이 상실될 위험이 있습니다.

항상 www.heinzelmannpro.com/KC/manual 에서 최신 사용 설명서를 확인하세요.

1. 안전 지침

- 이 기기는 실내에서만 사용할 수 있습니다.
- 이 기기는 의도되고 설계된 용도로만 사용해야 합니다.
- 제조업체는 잘못된 작동 및 부적절한 사용으로 인한 손상에 대해 책임을 지지 않습니다.
- 이 기기는 실내에서만 사용할 수 있습니다.
- 이 기기는 의도된 용도로만 사용할 수 있습니다.
- 제조업체는 잘못된 작동 및 부적절한 사용으로 인한 손상에 대해 책임을 지지 않습니다.
- 잠금 장치로 뚜껑을 조작하지 마십시오.
- 기기를 올바르게 의도된 대로만 사용하여 가정에서 음식을 준비(혼합, 로스팅, 조리, 튀레, 휘핑, 유화)하고 아침 식사 레스토랑, 호텔, 사무실, 회사와 같은 주방 및 유사한 시설에서 장기간 사용할 수 있습니다.
- 주걱은 그릇에서 음식을 제거하는 데만 사용됩니다.
- 칼이 작동하는 동안 칼을 치지 마십시오.



안전한 작동을 위한 지침

- 기기를 방치하거나 사용하지 않을 경우, 조립, 분해, 세척 전에 반드시 주전원 플러그를 뽑아야 합니다.
- 터보 기능의 경우 블렌더 볼의 뜨거운 재료가 튀어나와 화상을 입을 수 있으므로 항상 뚜껑을 닫아 두십시오.
- 전원을 끄거나 일시 정지를 활성화한 후에도 블레이드 어셈블리와 믹서 부착물은 잠시 동안 계속 회전합니다. 블렌더 볼의 잠금을 해제하고 뚜껑을 열기 전에 모든 부품이 정지할 때까지 기다려야 합니다.
- 이 기기의 전원 케이블이 손상된 경우 제조업체, 제조업체의 고객 서비스 부서 또는 이와 유사한 곳에서 교체해야 합니다.
- 작동 중에 움직이는 부품이나 부착물을 교체하기 전에 기기를 끄고 분리해야 합니다.
- 소켓에서 플러그를 뽑기 전에 기기를 끄십시오.
- 기기의 케이스를 직접 열려고 하지 마십시오.
- 기기의 케이스에 어떤 물체도 넣지 마십시오.
- 제조업체에서 권장하는 액세서리 외에는 절대 사용하지 마십시오. 그렇지 않으면 사용자에게 안전 위험이 초래될 수 있으며 기기가 손상될 수 있습니다. 정품 부품과 액세서리만 사용하십시오.
- 신체, 감각 또는 정신적 능력이 저하되었거나 경험과 지식이 부족한 사람이 기기를 안전하게 사용하는 방법에 대한 감독이나 지침을 받고 관련 위험을 이해한 경우 기기를 사용할 수 있습니다. 이 기기는 어린이가 사용해서는 안 됩니다. 어린이는 기기를 가지고 놀지 마십시오.
- 기기와 코드를 어린이의 손이 닿지 않는 곳에 보관하십시오.
- 사용 중에는 기기를 혼자 두지 마십시오.
- 코드를 잡고 기기를 운반하지 마십시오.
- 청소에 대한 장을 참고하십시오("9. 청소" 참조).

위험! 습기로 인한 감전 위험

- 베이스 유닛, 전원 케이블 및 메인 플러그는 물이나 기타 액체에 담가서는 안 됩니다. 흐르는 물에 기기를 두지 마십시오.
- 베이스 유닛을 습기, 물방울 및 튀김으로부터 보호하십시오.
- 기기가 물에 빠진 경우 즉시 메인 플러그를 분리하십시오. 그런 다음에야 기기를 안전하게 꺼낼 수 있습니다. 인증 기술자가 기기를 점검하기 전까지는 사용하지 마십시오.

- 액체가 베이스 유닛에 들어간 경우 즉시 전원 플러그를 뽑으십시오. 재사용하기 전에 인증 기술자가 기기를 점검하도록 하십시오.
- 젖거나 축축한 손으로 기기나 플러그를 만지지 마십시오.

- 기기를 직접 수리하려고 하지 마십시오. 오작동이 발생하는 경우 자격을 갖춘 인력만 수리해야 합니다.
- 이러한 지침을 따르지 않으면 생명에 위험이 있을 수 있습니다.



위험! 감전 위험

- 기기를 완전히 조립한 후에만 메인 플러그를 벽면 소켓에 꽂으세요.
- 메인 플러그는 정격판의 사양에 맞는 전압과 주파수를 가진 제대로 설치되고 쉽게 접근할 수 있는 접지된 벽면 소켓에만 연결하세요. 벽면 소켓은 기기를 꽂은 후에도 쉽게 접근할 수 있어야 하며, 긴급 상황 시 기기를 즉시 분리할 수 있습니다.
- 전원 케이블이 날카롭거나 뜨거운 물체로 인해 손상되지 않도록 하세요.
- 기기를 가열하는 물체(가솔린, 전기, 숯불 조리기 등)에 두지 마세요. 기기를 뜨거운 표면이나 화기에서 멀리 두세요. 항상 기기를 작동시키고, 수평, 안정적이고, 깨끗하고, 내열성이 있으며, 건조한 표면에 두세요.
- 사고를 방지하기 위해 기기를 카운터나 테이블 옆 가장자리에 두지 마세요. 또한 기기를 놓는 표면이 음식이 들어 있는 기기의 전체 무게를 지탱할 수 있는지 확인하세요.
- 전원 케이블을 기기 주위에 두지 마세요.
- 기기를 끈 후에도 기기가 완전히 분리되지 않았을 수 있습니다. 완전히 분리하려면 전원 플러그를 뽑으세요.
- 전원 케이블이 걸려 넘어질 위험이 없도록 하고, 아무도 케이블에 걸리거나 케이블 위에서 있지 않도록 하십시오.
- 폭발성 또는 가연성 물질 근처에서 기기를 사용하지 마십시오.
- 기기를 사용할 때 전원 케이블이 감히거나 눌리지 않도록 하십시오.
- 벽면 소켓에서 메인 플러그를 뽑을 때는 항상 플러그를 뽑고 코드를 뽑지 마십시오.
- 벽면 소켓에서 메인 플러그를 분리합니다...
 - ... 오류가 있는 경우,
 - ... Heinzelmann CHEF-X를 사용하지 않는 동안,
 - ... Heinzelmann CHEF-X를 조립하거나 분해하기 전에
 - ... Heinzelmann CHEF-X를 청소하기 전에 그리고
 - ... 뇌우 시.
- 기기나 전원 케이블에 눈에 띄는 손상이 있는 경우 기기를 사용하지 마십시오.
- 위험을 피하기 위해 제품을 개조하지 마십시오.



위험! 절단으로 인한 부상 위험

- 블레이드 어셈블리의 블레이드는 매우 날카롭다는 점을 기억하세요.
- 절대로 맨손으로 블레이드를 만지지 마세요. 상처를 입을 수 있습니다.
- 수동으로 세척할 때는 매우 날카로운 블레이드로 인한 부상을 방지하기 위해 블레이드 어셈블리를 쉽게 볼 수 있을 만큼 물이 충분히 맑아야 합니다.
- 블렌더 그릇을 비울 때는 블레이드 어셈블리의 블레이드를 만지지 않도록 하세요.
- 블렌더 그릇을 빼고 넣을 때는 블레이드를 만지지 않도록 하세요.
- 블렌더 그릇 없이는 기기를 작동해서는 안 됩니다.
- 회전하는 블레이드에 손을 대지 마세요. 손가락이나 비슷한 도구로 회전하는 부분을 만지지 마세요. 긴 머리카락이나 느슨한 옷도 회전하는 부분에서 멀리 두세요.
- 기기를 끈 후에도 블레이드가 잠시 회전한다는 점에 유의하세요. 특히 회전 속도가 빠를 때 그렇습니다. 블레이드가 완전히 정지할 때까지 냄비에 손을 대지 마세요.



화재 위험

기기를 가열하는 물체(가솔린, 전기, 숯불 조리기 등) 위에 두지 마십시오. 기기를 뜨거운 표면과 화기에서 멀리 두십시오. 항상 기기를 수평, 안정적이고, 깨끗하고, 내열성이 있고 건조한 표면에 두고 작동하십시오.



위험! 화상으로 인한 부상 위험

- 작동 중 기기 표면이 매우 뜨거워질 수 있습니다.
- 기기가 식은 후에만 운반하십시오.
- 세척 또는 보관하기 전에 기기가 식을 때까지 기다리십시오.
- 블렌더 그릇에서 뚜껑을 들어올릴 때 증기가 방출되어 화상을 입을 위험이 있습니다.
- 기기가 작동하는 동안에는 뚜껑을 제거하거나 열지 마십시오. 증기가 나와 화상을 입을 수 있습니다.

경고! 물질적 손상의 위험

- 기기를 평평하고 건조하며 미끄러지지 않고 방수가 되는 표면에만 두어 떨어지거나 미끄러지지 않도록 하십시오.
- 기기를 뜨거운 표면(예: 핫플레이트)에 두지 마십시오.
- 휘스크는 속도 설정 1~4로만 사용해야 합니다.
- 휘스크를 사용할 때는 TURBO 버튼을 사용해서는 안 됩니다.
- 블렌더 볼은 뚜껑을 닫은 상태로 사용하십시오. 그렇지 않으면 액체가 분출될 수 있습니다.
- 블렌더 볼에 여전히 음식이 남아 있으면 기기의 위치를 변경하지 마십시오.
- 블렌더 볼을 너무 많이 채우지 마십시오. 내용물이 분출될 수 있습니다. 넘치는 액체가 표면으로 흘러내립니다. 따라서 기기를 방수 표면에 두어야 합니다.
- 증기를 사용하는 동안 제품에 물이 너무 많거나 너무 적지 않도록 하십시오.
- 비어 있는 상태에서 제품을 작동하지 마십시오. 모터가 과열되어 손상될 수 있습니다.
- 제품 보호를 위해 최대 4시간의 연속 작동 시간을 확보하십시오.
- 정품 액세서리만 사용하십시오.
- 수렴성 또는 연마성 세척제를 사용하지 마십시오.
- 이 제품에는 미끄럼 방지 합성 발이 장착되어 있습니다. 가구는 다양한 바니시와 합성 소재로 코팅되어 있으며 다양한 관리 제품으로 처리되므로 이러한 소재 중 일부에 미끄럼 방지 플라스틱 바닥을 공격하고 부드럽게 할 수 있는 성분이 포함되어 있을 가능성을 완전히 배제할 수 없습니다. 필요한 경우 제품 아래에 미끄럼 방지 매트를 깔아주십시오.

않습니다.

- 잠금 장치로 뚜껑을 조작하지 마십시오.
- 가정용 식품 준비(혼합, 로스팅, 조리, 휘핑, 휘핑, 유화) 및 아침 식사 레스토랑, 호텔, 사무실, 회사와 같은 주방 및 유사한 시설에서 장기간 사용할 때만 기기를 올바르게 의도된 대로 사용하십시오.
- 주걱은 그릇에서 음식을 제거하는 데만 사용합니다.
- 작동 중 칼날을 치지 마십시오.

경고! 물질적 손상의 위험!

- 뼈나 육두구 등 딱딱한 음식을 다지는 데 사용하지 마세요.

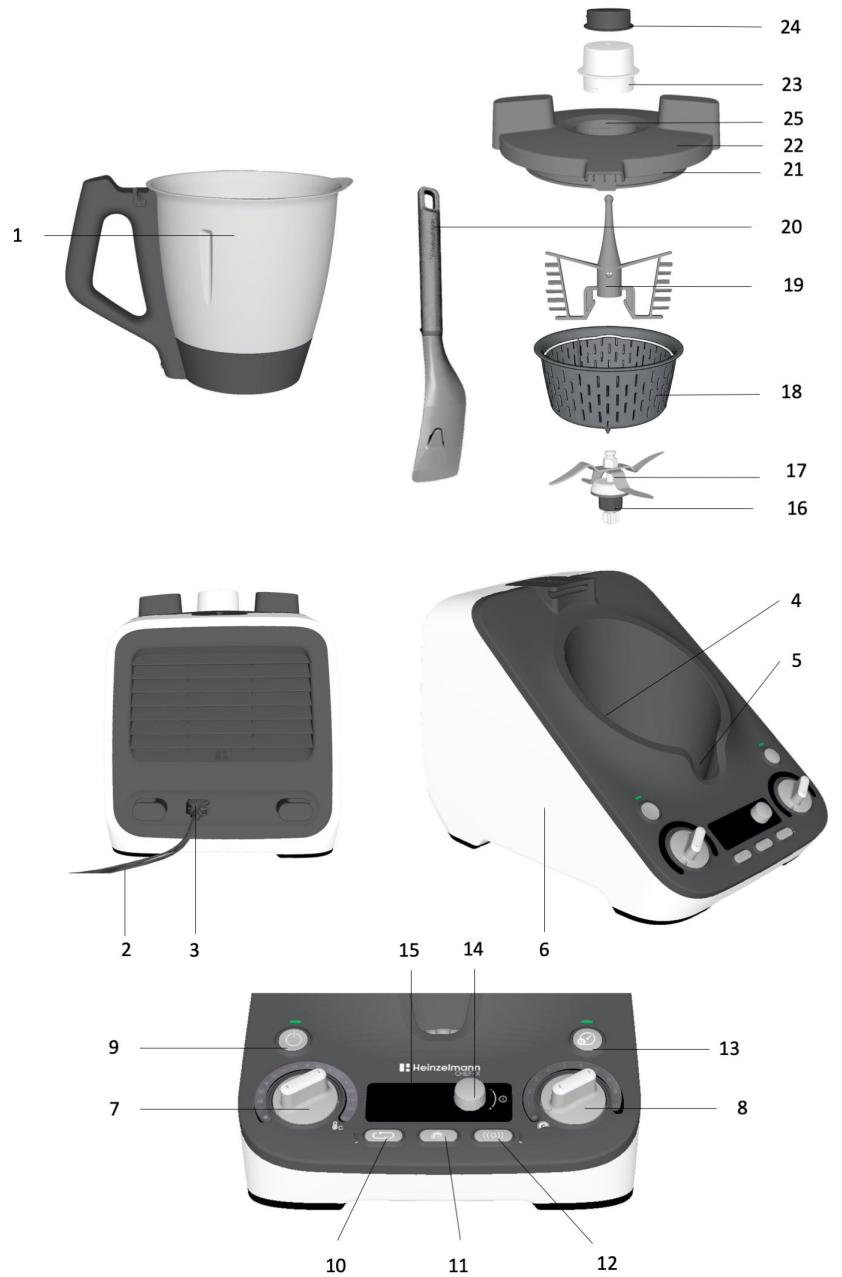
2. 의도된 목적

Heinzelmann CHEF-X는 혼합, 유화, 분쇄, 균질화, 크림, 주입, 휘레, 휘핑, 휘핑, 치기, 저어주기, 다지기, 으깨기, 끓이기, 갈색으로 만들기, 요리하는 데 사용됩니다. 이 사용자 설명서는 혼합 및 다지기과 같은 기본 기능을 설명합니다..

- 이 기기는 실내에서만 사용할 수 있습니다.
- 이 기기는 의도되고 설계된 용도로만 사용해야 합니다.
- 제조업체는 잘못된 작동 및 부적절한 사용으로 인한 손상에 대해 책임을 지지 않습니다.
- 이 기기는 실내에서만 사용할 수 있습니다.
- 이 기기는 의도된 용도로만 사용할 수 있습니다.
- 제조업체는 잘못된 작동 및 부적절한 사용으로 인한 손상에 대해 책임을 지지

3. 개요

1. 블렌더 볼
2. 플러그가 달린 전원 케이블
3. 전원 소켓
4. 블렌더 볼을 위한 기본 유닛 칸
(클러치 포함)
5. 안전 스위치
6. 기본 유닛
7. 온도 조절
8. 속도 조절
9. 켜기/끄기 스위치
10. 역회전
11. 터보
12. 다중 펄스
13. 일시 중지
14. 타이머
15. 디스플레이
16. 블레이드 조립용 실
17. 블레이드 조립
18. 시머링 바구니
19. 휘스크
20. 주걱
21. 블렌더 볼 뚜껑용 실
22. 블렌더 볼 뚜껑
23. 투명 뚜껑 캡
24. LED 조명
25. 공급 튜브



4. 공급 품목

- 1 기본 유닛 |6
- 1 블렌더 볼 |1 포함:
- 블레이드 조립 |17
- 블렌더 볼 뚜껑 |22
- 투명 뚜껑 캡 |23
- LED 조명 |24(LED 조명 패키지 내부의 LED 조명 지침 참조)
- 1 시머링 바스켓 |18
- 1 휘스크 |19
- 1 주걱 |20
- 사용자 지침 사본 1부
- 빠른 사용자 가이드 사본 1부

7.2 기기 켜기 및 끄기

- On/Off 스위치 |9를 눌러 기기를 켭니다. 음향 신호가 울리면 기기가 켜졌다는 것을 나타냅니다.
- 스위치 |9를 길게 눌러 기기를 끕니다.

5. 풀기 및 설치

1. 모든 포장재를 제거하십시오.
2. 모든 부품이 있고 손상되지 않았는지 확인하십시오. 불완전한 배송(예: 블렌더 그릇 뚜껑 등)이나 손상이 있는 경우 공급업체에 즉시 연락하십시오.
3. 처음 사용하기 전에 기기를 청소하십시오!(“|9. 청소” 참조)

참고: 처음 작동할 때 기기에서 약간의 냄새가 날 수 있습니다. 이는 정상이며 무해합니다. 적절한 환기를 유지하십시오.

6. 제품 등록 및 보증

제품 등록을 위해 QR 코드를 스캔하거나 <https://www.heinzelmannpro.com/KC/product-registration>을 방문하세요.



- Heinzelmann CHEF-X는 제조상의 결함에 대해 12개월 보증이 제공되며, 자연적으로 발생하는 정상적인 마모 및 파손은 제외되며, 해당 기기가 지침에 따라 사용 및 유지 관리되었으며 어떤 식으로든 남용되거나 오용되지 않은 경우에 한합니다.
- 당사는 다음과 같은 손상에 대해 어떠한 책임도 지지 않습니다.
- 이 사용 설명서를 무시하거나 준수하지 않는 경우.
- 운송 중에 원래 포장을 사용하지 않는 경우.

7. 기기 작동

안전상의 이유로, 이 장에서 설명하는 설정은 기기가 완전히 조립된 경우에만 선택할 수 있습니다.

7.1 전원 공급

- 플러그 |2가 있는 전원 케이블을 기본 장치 |6의 전원 소켓 |3에 연결한 다음 플러그 |2가 있는 전원 케이블을 적합한 벽면 소켓에 꽂습니다. 벽면 소켓은 기기를 꽂은 후에도 쉽게 접근할 수 있어야 합니다.
- 전원 표시등이 빨간색으로 바뀌어 기기가 전원에 연결되었음을 나타냅니다. 음향 신호는 전원 연결을 나타냅니다.

7.3 작동

버튼 / 컴포넌트	기능	노트
전원 공급 장치에 연결	빨간색 LED가 켜지면 기계가 대기 모드에 있음을 의미합니다.	9를 눌러 기계를 켜세요.
켜기/끄기 9	녹색 LED가 켜지면 기기를 작동할 준비가 된 것입니다. 길게 눌러 기기를 끕니다.	원하는 기능을 선택하여 작동을 시작하세요. 유휴 상태일 때, 에너지 절약을 위해 기기는 15분 후에 자동으로 꺼집니다.
터보 11	터보 기능을 시작하려면 누르세요. 온도가 선택된 경우 터보 기능을 사용할 수 없습니다.	기능이 필요한 동안 버튼을 계속 눌러 두십시오. 터보 기능에서는 휘스크 19를 사용하면 안 됩니다. 터보 기능을 사용할 때는 투명 뚜껑을 닫아 두십시오.
역방향 10	블레이드는 교반을 위해 반시계 방향(블레이드의 무딘 면)으로 작동합니다. 역방향 버튼 옆의 녹색 LED가 켜지면 역방향이 활성화되었음을 나타냅니다.	누르면 활성화되고 다시 누르면 비활성화됩니다. 역방향은 간격을 두고 작동합니다.
멀티펄스 12	이 기계는 교대로 작동합니다. Multi-Pulse 옆의 녹색 LED가 켜지면 Multi-Pulse가 활성화되었음을 나타냅니다. 70°C 이상의 온도에서는 안전상의 이유로 기능이 속도 1&2로 제한됩니다.	시작하려면 누르세요. Whisk 19는 Multi-Pulse 기능에서 사용하면 안 됩니다. Multi-Pulse는 간격으로 작동합니다.
일시 정지 13	속도, 가열 및 타이머의 일시 정지. 음향 신호가 울린 후 뚜껑을 열 수 있습니다. 뚜껑을 닫고 일시 중지를 다시 누르면 장치가 동일한 속도 및 열 설정으로 재개되고 타이머는 계속 카운트업/다운됩니다.	눌러서 활성화하고 다시 눌러서 비활성화합니다. 뚜껑을 열기 전에 일시 정지 위의 LED 표시등이 녹색으로 바뀌고 음향 신호가 울릴 때까지 기다리세요. 경고 LED가 녹색으로 바뀌기 전에 뚜껑을 열면 안전을 위해 기기가 90초 동안 잠깁니다. 90초 후에 원하는 설정(열, 속도, 타이머)을 다시 선택할 수 있습니다.
온도 7	원하는 온도를 선택하세요. 가열 과정을 시작하려면 속도를 선택해야 하며, 최소한 속도 1 또는 역방향을 사용해야 합니다.	일부 기능은 안전상의 이유로 70°C 이상의 온도에서는 제한됩니다. 70°C 이상의 온도에서는 먼저 타이머를 설정해야 합니다. 온도, 시간, 속도를 선택하여 작동을 시작하세요.
속도 8	원하는 속도를 선택하세요.	거품기는 속도 1~4에서만 사용할 수 있습니다.
타이머 14	원하는 프로세스에 대한 카운트다운 타이머를 설정합니다.	설정된 시간이 지나면 기기가 멈춥니다.

7.4 온도 설정

온도 조절 장치 |7을 돌려 요리 온도를 설정하세요.

- 조절 가능한 온도 범위는 37°C에서 130°C입니다.



가열 과정을 시작하려면 속도 설정을 선택해야 합니다. 원하는 온도를 선택하면 온도가 녹색으로 바뀌어 기기가 가열되고 있음을 나타냅니다. 원하는 온도에 도달하면 온도가 빨간색으로 바뀝니다. 음향 신호가 완료를 나타냅니다. 저속(속도 3 미만)에서 장시간(30분 이상) 조리할 때마다 뚜껑 캡을 뒤집어 놓습니다.

참고:

실제 온도는 설정된 조리 온도보다 높을 수 있습니다. 재료의 양이 0.5L 미만일 때 가끔 발생할 수 있으며, 짧은 시간 후에 설정된 온도로 처리됩니다.

빨간색 불빛 - 가열 중.

주황색 불빛 - 실제 온도가 설정 온도보다 높음.

녹색 불빛 - 설정 온도에 도달 중.

7.5 시간 설정

70°C 미만의 온도에서는 타이머를 설정할 필요가 없습니다.

70°C 이상의 온도에서는 타이머를 설정하는 것이 필수입니다. 타이머가 깜박이면서 속도를 선택하기 전에 설정이 필요하다는 것을 보여줍니다.

조정 가능한 시간은 1초에서 90분까지입니다.

- 조정은 아래와 같이 이루어집니다. 간격:
- 초 단위로 최대 1분,
- 30초 간격으로 1분부터,
- 분 간격으로 10분부터.
- 설정된 시간은 디스플레이에 표시됩니다. |15.



- 원하는 시간을 설정한 후 카운트다운이 시작됩니다. 설정된 시간이 지나면 기기가 자동으로 멈춥니다. 음향 신호가 완료를 나타냅니다.
- 카운트다운 기능을 사용하지 않으면 디스플레이에 카운트업 목적으로 최대 90분까지 표시될 수 있습니다.
- 작동 중에 설정된 시간을 변경할 수 있습니다.

7.6 속도 설정

속도 조절기 |8을 돌려 원하는 속도를 설정합니다.

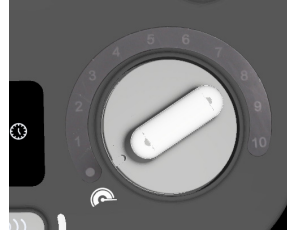
- 속도는 10단계로 조절 가능합니다.

주의:

- 휘스크는 속도 1-4에서만 사용할 수 있습니다. 속도 5 이상이 선택된 경우 디스플레이 |15에 해당 표시가 나타납니다.
- 속도 10에서 액체를 섞을 때 블렌더 볼 |1에는 1리터 이상이 들어 있으면 안 됩니다. 그렇지 않으면 액체가 배출될 수 있습니다(8. 블렌더 볼 사용 참조). 속도 설정이 10 미만인

경우 블렌더 볼 |1은 최대 2리터까지 채울 수 있습니다.

- 고속 작동(속도 4 이상) 시에는 항상 뚜껑 캡을 잠금 위치에 두십시오.



- 작동 중에 속도 설정을 변경할 수 있습니다.

7.7 역방향(반시계방향 회전)

반시계 방향 회전은 다지지 않은 음식을 부드럽게 저어주는 데 사용됩니다.

- 반시계 방향 회전 속도는 고정되어 변경할 수 없습니다.
- 중요 - 역방향을 누르기 전에 장치는 속도 노브 다이얼에서 선택한 것과 동일한 속도 설정으로 즉시 작동합니다.
- 역방향으로 부드럽게 저어주고 일정 간격으로 저어주는 것을 멈춥니다.
- 카운트다운 기능을 사용하지 않으면 디스플레이에 카운트업 목적으로 최대 90분이 표시될 수 있습니다.
- 작동 중에 설정 시간을 변경할 수 있습니다.

7.8 터보 기능

터보 버튼을 누르면 속도가 최대 속도로 증가합니다.

주의:

- 터보 기능으로 액체를 섞을 때 블렌더 볼 |1은 1리터를 넘지 않아야 합니다. 그렇지 않으면 액체가 분출될 수 있습니다.
- 휘스크 |19를 사용할 때는 이 기능을 사용하지 마십시오.
- 모든 온도 설정에서 버튼이 차단됩니다.
- 기능이 필요한 만큼 길게 누릅니다.



7.9 오버플로우

베이스 |6에는 오버플로우 홀이 있습니다.

블렌더 볼 |1에서 액체가 빠져나갈 경우, 이는 베이스 유닛 |6에 모이지 않고 오버플로우 홀을 통해 아래 표면으로 빠져나갈 수 있습니다.



7.10 일시 정지

일시 정지를 눌러 재료를 확인하거나 추가하기 위해 작업을 일시적으로 중단합니다. 일시 정지 버튼 위의 LED가 녹색으로 바뀌고 소리가 날 때만 뚜껑을 엽니다.



뚜껑을 닫은 후 일시 정지 버튼을 다시 누르면 선택한 설정에서 기기가 작동하기 시작하고 타이머는 계속해서 증가하거나 감소합니다.

7.11 멀티펄스

기계는 1-7 설정에 대해 교대로 작동합니다. 멀티펄스 옆의 녹색 LED가 켜지면 멀티펄스가 활성화되었음을 나타냅니다.

8. 블렌더 볼 사용

8.1 블렌더 볼 내부의 표시



블렌더 볼 |1 내부에는 충전량에 대한 표시가 있습니다.

- 하단 표시: 약 0.5리터
- 표시 I: 약 1리터
- 중앙 표시: 약 1.5리터
- 최대: 약 2리터

주의:

- 속도 10 또는 버튼 Turbo |11로 액체를 섞을 때, 블렌더 볼 |1은 1리터를 넘지 않아야 합니다. 그렇지 않으면 액체가 분출될 수 있습니다. 속도 설정이 10 미만인 경우, 블렌더 볼 |1은 최대 2리터까지만 채울 수 있습니다.
- 매우 단단한 재료(예: 결정 설탕)를 한 번에 최대 200g 다지거나 갈 때 항상 지침을 따르세요. 고속(초고속 8 또는 터보)을 사용하지 말고 30초 이상 연속으로 작동하지 마세요. 그렇지 않으면 장치와 블레이드가 손상될 수 있습니다.

메모:

- 일부 용도의 경우 블렌더 볼 |1에 액체가 부족하면 안 되므로 기기가 제대로 작동할 수 있습니다. 예를 들어 휘핑크림을 만들려면 최소 200ml를 사용해야 하고 달걀 흰자를 치려면 최소 두 개의 달걀을 사용해야 합니다.
- 재료를 다지고, 갈고, 분쇄하고, 섞으려면 그릇의 절반을 넘지 않아야 합니다.

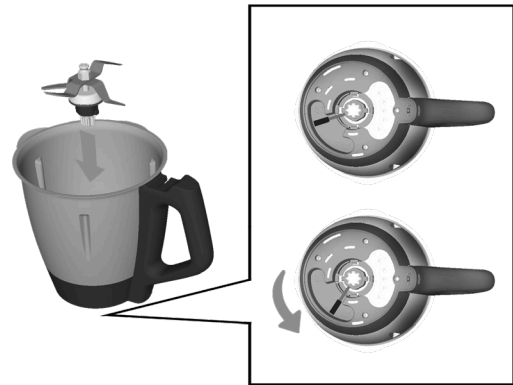
8.2 블레이드 어셈블리 사용 및 제거

블렌더 볼 |1은 블레이드 어셈블리 |17 없이는 사용할 수 없습니다. 블레이드 어셈블리 |17은 블렌더 볼 |1의 바닥을 밀봉하기 때문입니다.

위험! 절단으로 인한 부상 위험!

블레이드 어셈블리 |17의 블레이드는 매우 날카롭다는 점을 기억하세요. 맨손으로 블레이드를 만지지 마세요.

블레이드 어셈블리 |17을 제거하려면 다음과 같이 진행하세요.



1. 블렌더 볼 |1을 수평으로 놓습니다.
2. 블렌더 볼 |1의 아랫부분에 있는 잠금 해제 레버 |25를 눌러서 열린 잠금 기호를 가리키도록 합니다.
3. 블레이드 어셈블리 |17을 위쪽으로 조심스럽게 빼냅니다.

블레이드 어셈블리 |17을 삽입하려면 다음과 같이 진행하세요.

1. 블렌더 볼 |1을 수평으로 놓습니다.
2. 블레이드 어셈블리 |17을 위에서 삽입합니다.
3. 블레이드 어셈블리 |17의 하단에 있는 두 개의 캠을 블렌더 볼 |1 아래의 두 개의 홈을 통해 밀어 넣어야 합니다.
4. 블레이드 어셈블리 |17을 잠그려면 블렌더 볼 |1의 아래쪽에 있는 잠금 해제 레버 |25를 움직여 닫힌 잠금 기호를 가리키도록 합니다.

주의 : 블레이드 조립체용 씰(|17)이 올바른 위치에 있는지 확인하세요. 그렇지 않으면 블렌더 볼에서 액체가 새어 나올 수 있습니다.

8.3 블렌더 볼을 삽입합니다.

1. 블렌더 볼 |1을 블렌더 볼 |4의 바닥에 놓습니다.
2. 블레이드 어셈블리 |17의 톱니바퀴가 클러치 |4에 고정될 때까지 블렌더 볼 |1을 살짝 아래로 누릅니다.

노트:

- 블렌더 볼 |1을 아래로 누를 수 없는 경우, 블렌더 볼 |1의 블레이드 어셈블리 |17의 톱니바퀴가 기어 링/클러치 |4로 미끄러지도록 약간 "흔들어" 주십시오.
- 블렌더 볼 |1이 올바르게 위치하지 않은 경우, 안전 장치가 작동하여 기기가 작동하지 않습니다.

8.4 휘핑기 삽입 및 제거

- 휘스크 |19는 액체 식품을 합치는 데 사용됩니다. 예를 들어 크림을 휘핑하고, 달걀 흰자를 치거나, 유화시키는 데 사용됩니다(예: 마요네즈). 휘스크 |19는 블레이드 어셈블리 |17에 놓입니다.
- 휘스크 |19의 날개는 블레이드 사이의 공간에 있습니다. 휘스크 |19를 제거하려면 위로 당겨 빼냅니다.

주의

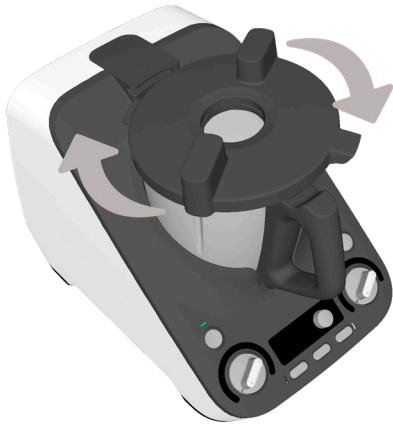
- 휘스크 |19는 속도 설정 1~4에서만 사용해야 합니다.
- 휘스크 |19를 사용하는 경우 멀티펄스 버튼 |12를 눌러서는 안 됩니다.
- 휘스크 |19를 사용할 때는 주걱 |20을 사용해서는 안 됩니다. 휘스크 |19에 들어갈 수 있기 때문입니다.
- 음식을 넣을 때는 주걱 |19를 막지 않도록 주의하세요.

8.5 블렌더 볼의 뚜껑을 덮으세요

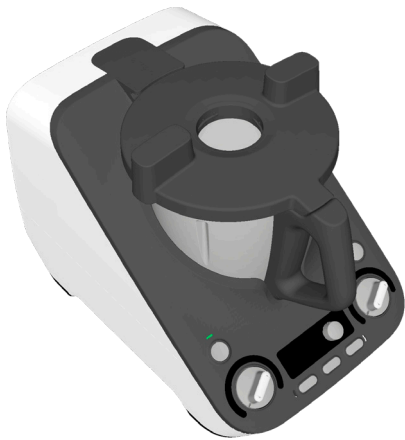
- 블렌더 볼 |22의 뚜껑은 블렌더 볼 |1이 올바르게 삽입된

경우에만 놓을 수 있습니다.

- 블렌더 볼 |22의 뚜껑을 블렌더 볼 |1에 살짝 비틀어 놓습니다.



- 두 손으로 뚜껑을 시계 방향으로 눌러서 돌려서 단단히 닫히게 합니다.



노트:

- 뚜껑을 닫는 것을 어느 정도 용이하게 하기 위해 천에 오일 몇 방울을 떨어뜨려 봉인 |21에 문지릅니다.
- 뚜껑을 |22 제대로 잠그려면 뚜껑을 닫을 때 가볍게 누르면 도움이 됩니다.

8.6 뚜껑을 여는 데는 투명 뚜껑 캡을 사용하고, 뚜껑을 열지 않고 재료를 넣습니다.

투명한 뚜껑 캡 |23은 블렌더 볼의 뚜껑 |1을 닫고 재료를 측정하는 데 사용됩니다.

- 블렌더 볼 |1을 닫으려면, 투명 뚜껑 캡 |23을 바닥에 개구부가 있는 상태로 뚜껑 |22에 끼운 후 시계 방향으로 돌려서 잠급니다.

주의:

투명한 뚜껑 캡 |23을 제거하기 전에 속도를 1, 2 또는 3으로 줄여야 음식이 배출되지 않습니다.

- 기기를 작동 중일 때 재료를 추가하려면 투명한 뚜껑 캡 |23을 잠시 제거할 수 있습니다.
- 재료를 측정하려면 투명한 뚜껑 캡 |23을 뒤집어서 음식을 채웁니다. 값은 외부에서 ml로 읽을 수 있습니다.

8.7 끓이는 바구니를 이용한 요리 및 찜

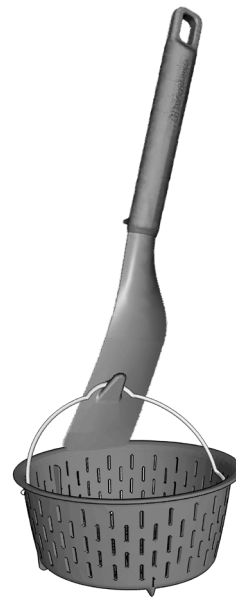
1. 블렌더 볼에 최소 500ml의 물을 채우십시오 |1. 음식을 넣을 때 최대 충전량인 2L를 초과하지 않도록 블렌더 볼에 물만 채우십시오 |1.
 - 음식 전체가 물에 잠기면 조리된 것입니다.
 - 음식이 물에 완전히 잠기지 않으면 찜질된 것입니다.
2. 음식을 끓이는 바구니에 담습니다. |18.
3. 시머링 바스켓 |18을 블렌더 볼 |1에 넣습니다.

4. 블렌더 볼 |1을 뚜껑 |22과 투명한 뚜껑 캡 |23으로 닫습니다.
5. 타이머 |14를 사용하여 원하는 시간을 설정합니다.
6. 온도 조절기 |7를 사용하여 원하는 온도(예: 조리 시 100 |°C)를 설정합니다.
7. 속도 설정 1을 선택하여 물의 열을 고르게 분배합니다. 기기가 작동하기 시작합니다.
8. 설정된 시간이 지나면 신호음이 울리고 기기가 작동을 멈춥니다.

주의 :

- 재료를 저을 때 주방 도구를 사용하지 마십시오. 도구가 칼날에 들어가 손상을 일으킬 수 있습니다.

주걱 뒤쪽의 후크 |20을 사용하여 뜨거운 끓는 바구니 |18을 제거할 수 있습니다. 끓는 바구니 |18의 금속 브래킷에 간단히 후크를 걸어 위로 잡아당기면 됩니다.



9. 청소

- 청소하기 전에 벽면 소켓에서 메인 플러그 |2를 분리하세요.
- 베이스 유닛 |6을 물에 담그지 마세요.
- 블레이드 어셈블리 |17를 제거하기 전에 블렌더 볼 |1을 물로 헹구고 블레이드에서 음식물 조각을 제거하여 블레이드 어셈블리 |17를 안전하게 제거할 수 있습니다.
- 수동으로 세척할 때는 매우 날카로운 블레이드로 인한 부상을 방지하기 위해 블레이드 어셈블리 |17를 쉽게 볼 수 있을 만큼 물이 충분히 맑아야 합니다.

주의 :

- 연마성, 부식성 또는 긁힘성 세척제를 사용하지 마십시오. 이러한 제품은 기기를 손상시킬 수 있습니다.

메모:

- 특정 음식이나 향신료(예: 카레)는 플라스틱 부품을 변색시킬 수 있습니다. 이는 기기의 결함이 아니며 건강에 해롭지 않습니다.

9.1 베이스 유닛 청소

- 맑은 물을 사용하고 깨끗한 천으로 닦으십시오. 베이스 유닛 |6의 외부를 축축한 천으로 닦으십시오.
- 베이스 유닛 |6이 완전히 마르기 전까지는 사용하지 마십시오.

9.2 식기 세척기 세척

다음 부품은 식기 세척기에 넣어도 됩니다.

- 블렌더 볼 |1
- 투명 뚜껑 캡 |23
- 블렌더 볼 뚜껑 |22
- 블렌더 볼 뚜껑 씰 |21
- 블레이드 어셈블리 |17
- 시머링 바스켓 |18
- 휘스크 |19
- 스페출라 |20

다음 부분을 세척하기 위해 식기 세척기를 사용하지 마십시오.
- 기본 장치 |6

9.3 썰 청소, 점검 및 교체

블레이드 어셈블리 |17에서 썰을 제거하고, 블렌더 볼 뚜껑 씰 |21을 세척하고 손상 여부를 확인합니다. 변화(예: 다공성 소재 또는 찢어짐)에 주의합니다.

- 두 썰 모두 식기 세척기에서 세척할 수 있습니다.
- 손상된 썰은 새 썰로 교체해야 합니다. 새 썰을 다시 주문할 수 있습니다("13. 액세서리 주문 방법" 참조).

주의:

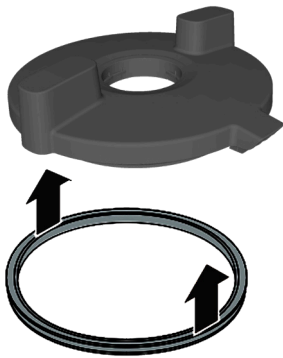
- 다음 사용 전에 손상된 썰을 다시 삽입하거나 새 썰로 교체해야 합니다. 썰이 없는 상태에서의 작업은 허용되지 않습니다.

블레이드 조립 |17

1. 블렌더 볼에서 블레이드 어셈블리 |17을 제거합니다 |1(8.2 블레이드 어셈블리 사용 및 제거 참조).
2. 블레이드 어셈블리 |17의 썰을 떼어냅니다.
3. 세척한 썰이나 새 썰을 삽입합니다.
4. 기기를 다시 사용하기 전에 블레이드 어셈블리 |17을 다시 삽입합니다.

블렌더 볼 뚜껑 |22

1. 블렌더 그릇 |22의 뚜껑 아랫부분에서 씰 |21을 떼어냅니다.
2. 깨끗이 닦은 씰 |21 또는 새 씰을 블렌더 그릇 |22의 뚜껑에 삽입합니다.



9.4 블렌더 볼 청소

Multi-Pulse 기능은 블렌더 볼과 블레이드 어셈블리의 음식 잔여물을 청소하는 데 사용할 수 있습니다.

9.5 석회질 제거

경수로 찜질할 때, 특히 블렌더 볼에 사용된 부품에 석회질이 쌓일 수 있습니다 |1.

일반 세척

대부분의 경우, 석회질 침전물은 식기 세척기에서 세척하거나 손으로 제거됩니다.

약간의 석회질 침전물

1. 손이나 식기 세척기로 일반적인 세척으로는 제거할 수 없는 약간의 석회질 침전물은 가정용 식초를 묻힌 천으로 제거하세요.
2. 맑은 물로 헹구세요.

주요 석회질 침전물

주의:

시중에서 판매하는 석회질 제거제는 사용하지 마세요. 빙초산이나 식초도 사용하지 마세요. 다음과 같은 부드러운 방법을 사용하세요.

3. 50%의 가정용 식초와 50%의 끓는 물을 섞은 것을 준비합니다.
4. 이 혼합물을 블렌더 볼 |1에 채우거나 다른 털이 난 부분이 이 혼합물이 담긴 용기에 넣습니다.
5. 혼합물을 30분 동안 반응시킵니다.
6. 참고: 반응 시간이 길어지면 석회질 침전물이 개선되지 않고 부품이 영구적으로 손상될 수 있습니다.
7. 맑은 물로 헹굽니다.
8. 부품을 완전히 말리고 다시 사용합니다.

9.6 저장

- 먼지와 이물질로부터 기기를 보호하여 보관하세요.

10. 유지관리

정기적인 유지관리

1. CHEF-X와 부속품(믹싱 볼, 블레이드, 케이블, 믹싱 볼 밀봉 링 포함)을 정기적으로 검사하여 손상 가능성을 확인하세요.
2. 손상된 부속품과 함께 CHEF-X를 사용하지 마세요.
3. CHEF-X가 손상되는 것을 방지하려면 공기 흡입구가 막히지 않았는지 정기적으로 확인하세요.
4. CHEF-X를 사용하지 않을 때 환기를 개선하려면 계량 컵을 믹싱 볼 뚜껑에서 떼어 두세요.
5. 장시간 끓이거나 산성 물질과 접촉하면 녹이 슬 수 있습니다. 따라서 조리 재료에서 이물질이 있는지 주의해서 확인하세요.
6. 믹싱 볼과 믹싱 블레이드 세트는 물, 기타 액체 또는 잔여 음식에 장시간 담가두면 손상될 수 있습니다. 따라서 사용 후 적시에 세척하고 말려주세요.
7. 믹싱 블레이드 세트, 볼 및 부속품은 소모품이며 정상적인 마모가 발생할 수 있습니다. 완벽한 결과를 얻으려면 사용 빈도와 일반적인 상태를 고려하여 적시에 교체하세요.
8. 습기가 베이스 유닛에 유입되지 않도록 물을 아껴 사용하세요.
9. 적절한 작동을 보장하기 위해 본체, 제어판, 볼 및 블레이드는 사용 후 즉시 적절하게 세척해야 합니다.
10. 물이나 액체가 CHEF-X 작동 패널에 넘치거나 흘린 것을 발견하면 즉시 닦고 세척하십시오. 버튼/노브가 이물질로 인해 걸리거나 오작동하는 것을 방지하기 위해.

11. 문제 해결

11.1 작동 중 오작동

부조	원인	치료
기기가 시작되지 않습니다	블렌더 볼 1이 올바르게 위치하지 않음	블렌더 볼 1을 올바르게 삽입합니다(8.3 블렌더 볼 삽입 참조).
	뚜껑 22가 블렌더 볼 1에 올바르게 위치하지 않음.	뚜껑을 올바르게 닫으세요.
	전원 공급 없음	메인 플러그와 소켓이 제대로 작동하는지 확인하세요.
기기 아래의 액체	블레이드 어셈블리 17이 올바르게 삽입되지 않아 블렌더 볼 1에서 누수가 발생합니다.	블레이드 어셈블리 17을 올바르게 삽입합니다(8.2 블레이드 어셈블리 사용 및 제거 참조)
	블레이드 조립체의 실에 결함이 있습니다.	새로운 실을 삽입합니다(9.3 실 청소, 점검 및 교체 참조).
	블렌더 볼에서 액체가 빠져나와 1 베이스 유닛의 오버플로우 구멍 10을 통해 표면으로 흘러내림 12. (49페이지의 “오버플로우” 참조)	속도 10 또는 버튼 Turbo 11로 액체를 섞을 때, 블렌더 볼 1은 1리터를 넘지 않아야 합니다. 그렇지 않으면 액체가 배출될 수 있습니다. 속도 설정이 10 미만인 경우, 블렌더 볼 1은 최대 2리터까지만 채울 수 있습니다.
블렌더 볼 뚜껑에서 액체가 새어 나옴 22 1	실 21이 올바르게 삽입되지 않았습니다.	실 21을 올바르게 삽입하세요(9.3 실 청소, 점검 및 교체 참조).
	실 21에 결함이 있습니다.	새로운 실을 삽입합니다. 21(9.3 실 청소, 점검 및 교체 참조)
기기의 일부가 변색되었습니다.	특정 음식이나 향신료(예: 카레)는 플라스틱을 변색시킬 수 있습니다. 이는 기기의 결함이 아닙니다.	건강에 해롭지 않으므로 치료할 필요가 없습니다.

11.2 디스플레이의 경고 메시지

표시하다	원인	치료
<p>뚜껑 열림</p> 	<p>뚜껑 22이 블렌더 볼 1에 올바르게 놓이지 않았습니다.</p>	<p>뚜껑을 제대로 닫습니다(8.5 블렌더 그릇의 뚜껑을 덮습니다 참조).</p>
<p>빨간색으로 잠금</p> 	<p>보안 장치는 90초 동안 봉쇄되었습니다.</p>	<p>작동 중이거나 일시 정지 버튼을 누르지 않고 뚜껑이 열렸습니다.</p>
	<p>기기가 과부하 상태입니다.</p>	<p>블렌더 볼의 내용물이 너무 많거나 농축되어 계속하면 기기가 과열될 수 있습니다. 블렌더 볼의 적재량을 줄이십시오.</p>
<p>E003</p> 	<p>기기가 과열되었습니다.</p>	<p>플러그를 뽑고 기기를 완전히 식히십시오. 그러면 사용할 준비가 됩니다.</p>

12. 폐기 및 환경

기기를 폐기할 때, 제품은 다른 가정용 쓰레기와 함께 폐기해서는 안 됩니다. 대신, 지정된 수거 지점에 넘겨서 폐기물 장비에 폐기하는 것은 귀하의 책임입니다. 이 규칙을 따르지 않을 경우 해당 폐기물 처리 규정에 따라 처벌을 받을 수 있습니다. 폐기 시 폐기물 장비를 별도로 수거하고 재활용하면 천연 자원을 보존하고 인간의 건강과 환경을 보호하는 방식으로 재활용하는 데 도움이 됩니다. 재활용을 위해 폐기물을 버릴 수 있는 곳에 대한 자세한 내용은 지역 폐기물 수거 회사에 문의하십시오. 제조업체와 수입업체는 직접 또는 공공 시스템을 통해 재활용, 처리 및 생태적 폐기에 대한 책임을 지지 않습니다.

13. 기술 사양

모델:	HMCX02
전압:	220 - 240V ~
빈도:	50/60 Hz
보호 등급:	I
전력 정격:	1300W (모터: 1400W, 난방: 1050W)
블렌더 볼 용량 1	2리터

기술적 수정이 있을 수 있습니다.



QR 코드를 스캔하거나 여기를 방문하세요
www.heinzelmannpro.com/KC/manual
다양한 언어로 된 사용 설명서를 보려면